

| Lieferumfang | | |
|-----------------------------------|----------|-----|
| Beschreibung | Art. Nr. | Stk |
| Kabelbinder | 00231-01 | 3 |
| Schraube M8x30 | 05404-09 | 2 |
| Schraube M6x30 | 05404-07 | 2 |
| Unterlegscheibe | 00153-04 | 4 |
| Mutter | 00430-02 | 2 |
| Halterung | 01082-15 | 1 |
| Unterlegscheibe 3 mm | 21617-03 | 1 |
| Abstandshülse 6 mm | 21219-01 | 2 |
| Öhlins Aufkleberset | 10207-01 | 1 |
| Notizsticker | 01180-01 | 1 |
| Betriebsanleitung Road & Track | 07241-02 | 1 |

👁 **Hinweis!**

Die Abbildungen in dieser Montageanleitung können sich von Ihrem Produkt unterscheiden.

👁 **Hinweis!**

Unter hohen Temperaturen, während der Lagerung oder des Transportes, können sich Schmiermittel und Schutzöle lösen und die Verpackung verunreinigen. Auch vom Zusammenbau in unserem Werk können Fett- oder Ölrreste vorhanden sein. Dies hat keinen Einfluss auf die Funktion des Öhlins Produktes. Reinigen Sie das Öhlins Produkt vor dem Einbau gründlich mit einem Stofflappen.

👁 **Hinweis!**

Überprüfen Sie den Packungsinhalt, bevor Sie das Produkt montieren. Sollten Teile fehlen, so kontaktieren Sie Ihren Öhlins Händler.

⚠ **Warnung!**

Bitte lesen Sie vor dem Einbau des Produktes die Öhlins Bedienungsanleitung genau durch. Ein Stoßdämpfer ist ein wichtiges technisches Element, welches die Stabilität des Fahrzeuges beeinflusst.

Öhlins Stoßdämpfer für Kawasaki Z900/RS/Performance und Cafe Blackline

KA 740

Montageanleitung



MONTAGEANLEITUNG

⚠ Warnung!

Es ist sehr zu empfehlen, dass ein Öhlins Händler den Stoßdämpfer einbaut.

⚠ Warnung!

Achten Sie darauf, dass Ihr Motorrad einen sicheren Stand hat und nicht kippen kann.

👁 Hinweis!

Schauen Sie stets in die fahrzeugspezifische Betriebsanleitung, wenn Sie Arbeiten am Motorrad ausführen. Dort erfahren Sie mehr über spezifische Vorgehensweisen und die technischen Daten Ihres Motorrades.

👁 Hinweis!

Reinigen Sie das Fahrzeug sorgfältig vor der Montage des Öhlins Stoßdämpfers.

1

Stellen Sie das Motorrad auf einen Montageständer. Das Hinterrad sollten den Boden dabei nur leicht berühren.

2

Entfernen Sie die Rahmenverkleidung an der rechten Seite.

3

Entfernen Sie die vordere und hintere Schraube der Stoßdämpferanbindung und bauen Sie diesen aus.

4

Montieren Sie den Öhlins Stoßdämpfer. Das Ventil zeigt nach oben, der Hydraulikschlauch befindet sich an der rechten Seite und führt zum Fahrzeugheck. Siehe Zeichnung.

Montieren Sie die Schrauben der Stoßdämpferhalterung.

👁 Hinweis!

Bevor Sie die Schrauben anziehen, lassen Sie das Motorrad etwas ab, so dass der Stoßdämpfer leicht gestaucht wird.

5

Entfernen Sie die rechte Soziusfußraste. Befestigen Sie die im Lieferumfang enthaltene Halterung zwischen der Raste und dem Hauptrahmen. Siehe Zeichnung. Verwenden Sie dafür die im Lieferumfang enthaltenen Schrauben M8x30 Art. Nr.05404-09 inklusive der passenden Abstandshülsen Art. Nr.21219-01. Verwenden Sie die mitgelieferte 3 mm Unterlegscheibe am Rahmen. Siehe Zeichnung.

6

Verbauen Sie den Vorspannungseinsteller nach den Vorgaben der Zeichnung. Verwenden Sie die mitgelieferten Schrauben M6x30 Art. Nr.05404-07, die Unterlegscheiben Art. Nr.00153-04 und Muttern Art.Nr.00430-02. Tragen Sie Schraubensicherungsmittel auf die Gewindengänge auf.

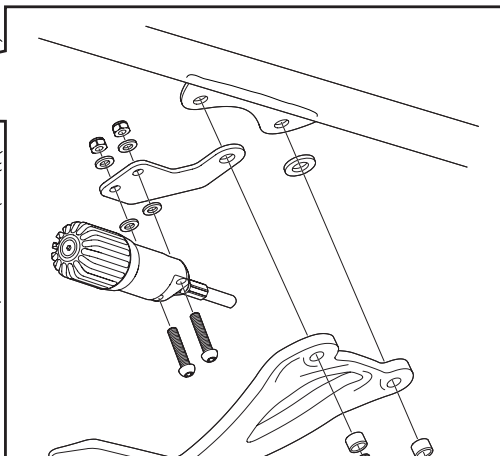
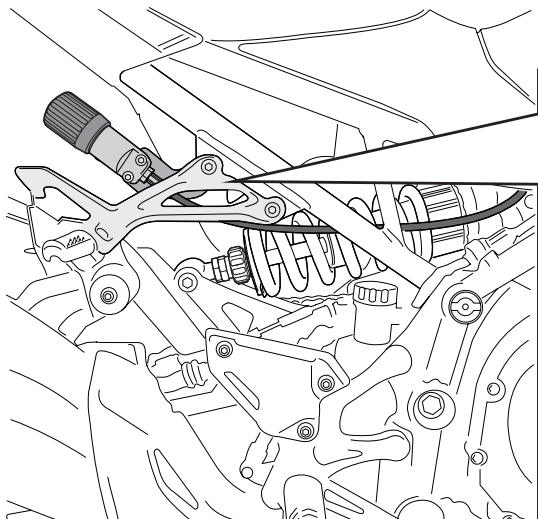
7

Befestigen Sie den Hydraulikschlauch mit den mitgelieferten Kabelbindern. Achten Sie darauf, den Schlauch in weiten Bögen zu verlegen. Achten Sie darauf, dass dieser nicht an scharfen Kanten entlanggeführt wird und während des Ein- und Ausfedervorgangs nicht gequetscht wird.

👉 Achtung!

Achten Sie darauf, alle Schrauben entsprechend dem vorgegebenen Drehmoment anzuziehen. Überprüfen Sie, dass nichts die Stoßdämpfer am Ein- und Ausfedervorgang hindert oder diese beeinflusst.

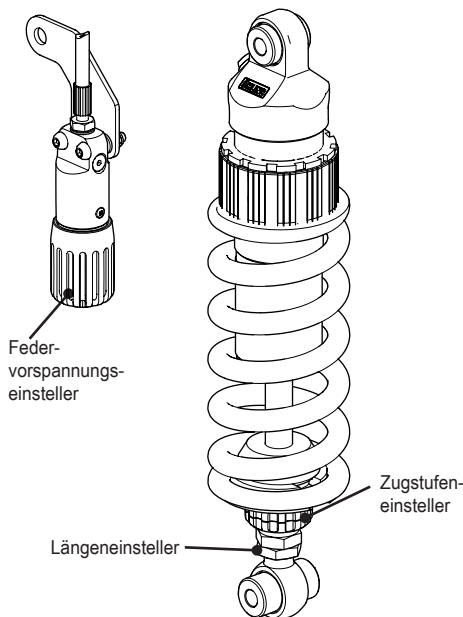
MONTAGEANLEITUNG



EINSTELLARBEITEN

⚠ **Warnung!**

Stellen Sie vor der ersten Fahrt sicher, dass die vorhandenen Stoßdämpfereinstellungen mit den von Öhlins empfohlenen Einstellwerten übereinstimmen. Lesen Sie zuerst das Handbuch, bevor Sie Anpassungen und Einstellarbeiten am Stoßdämpfer ausführen. Kontaktieren Sie einen Öhlins Händler, wenn Sie Fragen in Bezug auf die Abstimmung des Stoßdämpfers haben.



EINSTELLWERTE

| | | |
|------------------|------------|--------|
| Länge | 350 +10/-2 | mm |
| Federweg | 69 | mm |
| Zugstufe | 14 | Klicks |
| Federvorspannung | 4 | mm |
| Feder Art. Nr. | 21103-34 | |
| Federrate | 100 | N/mm |
| Feder unbelastet | 180 | mm |

| Empfohlener Durchhang und Fahrhöhe | | |
|------------------------------------|----|----|
| R1-R2 | 16 | mm |
| R1-R3 | 50 | mm |
| F1-F2 (std spring) | 27 | mm |
| F1-F3 | 40 | mm |

Öhlins Produkte unterliegen einer kontinuierlichen Verbesserung und Weiterentwicklung. Diese Montageanleitung wurde bis zum Druckschluss so aktuell wie irgend möglich gehalten. Dennoch können geringe Unterschiede zwischen den hier gezeigten und beschriebenen Produkten der tatsächlich ausgelieferten Ware existieren.

Die neuesten Informationen bekommen Sie bei Ihrem Öhlins Importeur. Sollten Sie Fragen zum Inhalt dieser Montageanleitung haben so kontaktieren Sie Ihren Öhlins Händler.

Teile Nr. MI_KA740_0
Veröffentlicht am 10.06.2020

© Öhlins Racing AB. Alle Rechte vorbehalten. Jeglicher Nachdruck oder Verwendung ohne schriftliche Genehmigung von Öhlins Racing AB ist verboten.

Öhlins Racing AB
Box 722
S-194 27 Upplands Väsby, Sweden
Tel +46 8 590 025 00
Fax +46 8 590 025 80



www.ohlins.com